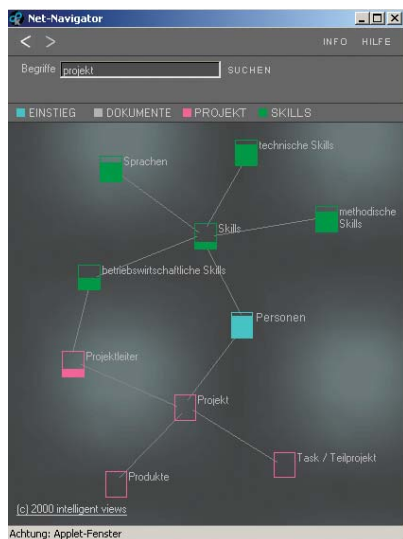


## Der Net-Navigator

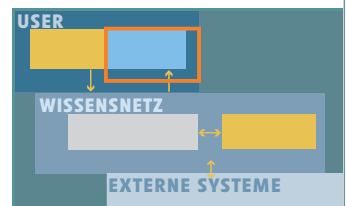
Der **Net-Navigator** ist ein Werkzeug zur visuellen Erkundung des Wissensnetzes. Er steht dem User zur Verfügung. Die Wissensobjekte selbst, sowie ihre Zusammenhänge untereinander, werden grafisch dargestellt. Der **Net-Navigator** gibt die Wissensobjekte des Wissensnetzes und ihre Verbindungen zueinander durch Farb- und Formgebung sowie durch eine prägnante Kurzbeschreibung wieder. Er unterstützt eine explorative Suche nach Wissensobjekten und erlaubt dadurch assoziatives Vorgehen des Users.

Da es in der Regel zu umfassend ist, das gesamte Wissensnetz überschaubar im Ganzen darzustellen, zeigt der **Net-Navigator** jeweils nur Teilbereiche eng miteinander in Beziehung stehender Wissensobjekte. Wir sprechen hier von Ausschnitten des Wissensnetzes.



Im **Net-Navigator** kann der User thematisch durch Wissensbestände surfen

Durch Klicken auf ein Wissensobjekt wird solch ein Ausschnitt dynamisch nach seinen inhaltlichen Verbindungen erweitert, und der angeklickte Begriff in das Zentrum des Ausschnitts gestellt. Alle ihn in diesem Ausschnitt umgebenden Wissensobjekte werden ebenfalls dynamisch angeordnet. Auf diese einfache Weise ist es möglich, durch das gesamte Wissensnetz zu navigieren. Um auch inhaltlich weit voneinander entfernte Begriffe miteinander vergleichen zu können, hält man diese durch einen Pin permanent im Darstellungsbereich. Möchte der User gleichzeitig unterschiedliche Ausschnitte des Wissensnetzes betrachten, geschieht dies durch das Öffnen mehrerer **Net-Navigator**-Fenster.



Neben den Wissensobjekten werden im **Net-Navigator** auch Dokumente dargestellt. Über das Textfeld ist eine direkte Suche – gleichermaßen nach Wissensobjekten wie auch Dokumenten – möglich.

Die Navigation kann, den Vorlieben und dem Vorwissen des Users entsprechend, auf mehrere Arten stattfinden:

- durch schrittweise Fortbewegung, bei der durch Anklicken von Begriffen deren weiterer inhaltlicher Zusammenhang in den dargestellten Bereich eingeht
- durch das Springen zu einem vordefinierten Einstiegspunkt
- durch Eingabe eines Suchbegriffs im Textfeld hin zu solchen Wissensobjekten oder Dokumenten, die im Wissensraum enthalten sind.

### Leistungsmerkmale

- Visuelle Navigation der vorhandenen Dokumente, Struktur- und Metainformation
- Kurzbeschreibung der vorhandenen Dokumente in der visuellen Darstellung
- Die Navigation wird in einer History gespeichert; der User kann vor- und zurücknavigieren
- Festpinnen von interessanten Bereichen
- Die Integration mit der **Layout-Engine** ermöglicht eine gleichzeitige Ansicht der Netzstruktur mit aktuellen Wissensobjekten im **Net - Navigator** und HTML-Dokumenten im selben Kontext. Die **Layout-Engine** wird dabei basierend auf der Navigation im **Net - Navigator** zur Laufzeit aktualisiert. Optional kann auch eine Navigation in einer HTML-Seite auf den **Net - Navigator** zurückwirken
- Serverseitige XML-Schnittstelle, die zur Visualisierung beliebiger vernetzter Daten genutzt werden kann

### Technische Daten

Der **Net - Navigator** ist in zwei Versionen erhältlich:

- als plattformunabhängiges Java Applet
- als ActiveX-Komponente für das Microsoft Windows Betriebssystem

### Systemvoraussetzungen

- Der **Net - Navigator** ist plattformunabhängig und für alle gängigen Betriebssysteme (Windows NT, Windows 2000, Windows XP, Solaris und Linux ab Kernel 2.2) direkt verfügbar. Versionen für andere Betriebssysteme werden auf Anfrage kurzfristig bereitgestellt
- Java Applet: Alle Browser, die Java (JDK 1.1) unterstützen (z. B. Microsoft Internet Explorer ab Version 3.0, Netscape ab Version 6.0; Macintosh nur Microsoft Internet Explorer)
- ActiveX: Die Komponente läuft auf Microsoft Windows Clients und bietet gegenüber dem Java Applet eine verbesserte Unterstützung für Microsoft Windows
- Zum Betrieb des **Net - Navigators**, d. h. zur Kommunikation mit dem Wissensnetz, ist ein laufender **K - Infinity - Server** und ein laufender **Usage - Tool - Server** erforderlich
- Webserverseitig ist eine Java-Servlet Engine basierend auf JDK 1.2 (z. B. Apache Tomcat ab Version 3) erforderlich

